



**wtcg**  
warmte  
transitiecentrum  
GRONINGEN

# Werkvormen participatie

Versie 0.1 – september 2021

*Dit document is opgesteld door het Warmte transitiecentrum Groningen (WTCG). Het is bedoeld als aanvulling op de handreiking participatie. De gepresenteerde opbouw en inhoud mag door deelnemende gemeenten naar eigen inzicht worden gebruikt en aangepast. Het WTCG is niet verantwoordelijk voor het gebruik of delen van dit document.*

## Inleiding

De warmtetransitie is een proces met een lange doorlooptijd en om iedereen hier in mee te krijgen is het van belang een doorlopend participatieproces in te richten. Hiervoor is een Handreiking participatie ontwikkeld. In deze handreiking is een lijst gedeeld met verschillende werkvormen voor het vormgeven van de participatie. In dit document hebben wij een aantal van deze werkvormen uitgewerkt en toegelicht. De kanttekening hierbij is wel dat wij adviseren deze werkvormen deel te laten zijn van een (doorlopend) participatieplan om ervoor te zorgen dat het effect zo optimaal mogelijk is. WTCG deelnemers kunnen zo kennis en ervaring opdoen van/met deze werkvormen. Voorbeelden hiervan zijn de energiesafari, het energiespel, de buurtmap en het participatieplatform. Deelnemers uit het WTCG zijn vrij om de werkvormen aan te vullen dan wel aan te passen naar hun eigen smaak. Dit document helpt gemeenten om een goede keuze te maken bij het inzetten van verschillende werkvormen. Het doel, moment en de doelgroep zijn immers van invloed op de keuze voor het juiste middel.

## Leeswijzer

In hoofdstuk 1 beschrijven we de energiesafari en in hoofdstuk 2 de energiespellen. In hoofdstuk 3 leggen we je uit hoe je een buurtmap kan inzetten en in hoofdstuk 4 gaan we in op de swipocratie. In hoofdstuk 5 komt het participatieplatform aan de orde en laten we je een aantal voorbeelden zien.



## Inhoudsopgave

Inleiding .....	2
Leeswijzer .....	2
Inhoudsopgave.....	3
<b>1. Energiesafari.....</b>	<b>4</b>
<b>2. Energiespellen .....</b>	<b>5</b>
<b>3. Storymap.....</b>	<b>6</b>
<b>4. Swipocratie.....</b>	<b>7</b>
<b>5. Participatieplatformen.....</b>	<b>8</b>

## 1. Energiesafari

Om inwoners en andere stakeholders kennis te laten maken met de invloed/werking van duurzame energiesystemen zoals een warmtepomp, een warmtenet, zonnepanelen of windmolens kan er een energiesafari georganiseerd worden. Een energiesafari is een excursie langs modelwoningen waar verschillende duurzame energiesystemen zijn opgesteld en operationeel zijn. Een energiesafari is educatief ingestoken zodat deelnemers de impact zien van een duurzaam energiesysteem.

### Achtergrond

Een energiesafari is een leuke manier om kennis en informatie te delen. Dit kan zowel voor inwoners en stakeholders als voor medewerkers van gemeenten georganiseerd worden. De warmtetransitie brengt veel onzekerheden met zich mee. Door het tastbaar en visueel te maken begrijpen deelnemers beter wat de consequenties zijn van de keuze voor een specifiek duurzaam energiesysteem.

### Doel

Het doel van een energiesafari is informeren gericht op bewustwording of kennisdeling. Een voorbeeld is bij de bouw van een aardgasvrije nieuwbouwwijk toekomstig bewoners mee te nemen naar een bestaande aardgasvrije nieuwbouwwijk. Op deze manier laat je zien wat er allemaal bij komt kijken en wat het verwachte eindresultaat is.. Als er bijvoorbeeld veel vragen en onzekerheden zijn van inwoners over warmtepompen kan je er voor kunnen kiezen om inwoners mee te nemen naar verschillende soorten huizen met warmtepompen.

*Tip: kies bij een gevoelig onderwerp er altijd voor om verschillende kanten te belichten en laat meerdere mensen vertellen vanuit verschillende invalshoeken. Op deze manier creëer je een objectief beeld voor de deelnemer*

### Toepassing

Zorg bij een energiesafari voor een wisselend programma met meerdere stops waarbij diverse informatie wordt versterkt. De inhoud van het programma pas je aan op de doelgroep. Denk ook na over het beoogde resultaat. Je maakt bijvoorbeeld gebruik van een energiesafari om de warmtetransitie onder de aandacht te brengen, vragen te beantwoorden, angsten weg te nemen of kennis te delen. Hieronder een aantal voorbeelden van een energiesafari:

[Energiesafari: reis langs duurzame energiebronnen – Alle Lichten op Groen](#)

[Van elkaar leren op energiesafari | Energiek Moerdijk](#)

[Energiesafari \(dunea.nl\)](#)

[Future & Energy: Ga je mee op energietour?](#)

## 2. Energiespellen

Om inwoners of stakeholders kennis te laten maken met de energie- en warmtetransitie kun je gebruik maken van een energiespel. Middels een energiespel wordt op educatieve wijze een stuk kennis en bewustwording bijgebracht.

### Achtergrond

Energiespellen zijn er in verschillende soorten en maten. Er zijn spellen waar bewoners of stakeholders op een leuke manier inzicht krijgen in de energiestromen in hun wijk of regio. En er zijn ook spellen waar bijvoorbeeld studenten en kinderen kunnen leren over de warmtetransitie. De effectiviteit van spellen staat of valt bij de (mate van) begeleiding. Ook zijn er in de loop van de tijd steeds meer en betere spellen ontwikkeld.

### Doel

Het voornaamste doel van een energiespel is bewustwording en educatie. Afhankelijk van het spel is een energiespel ook een goede manier om stakeholders te laten meebeslissen

***Tip: denk goed na over welk doel je nastreeft. Zoek je draagvlak voor je plannen zet dan een ander spel in of speel het spel anders dan als je inwoners alleen wilt informeren.***

### Toepassing in de praktijk

Er zijn verschillende energiespellen op de markt. We behandelen er hier twee.

#### *TEO-challenge*

Voorbeeld van een TEO-challenge is de [Deltatech-challenge](#). TEO staat voor thermische energie uit oppervlakte water. Deze challenge is ontworpen om studenten te interesseren voor thermische energie uit oppervlaktewater, ofwel TEO. De nadruk licht op innovatie, technologie, kennis en professionaliteit. Dit spel is er op gericht om inzicht te krijgen in wat water kan betekenen voor bijvoorbeeld de warmtetransitie. De challenge biedt je de kans om te leren en te innoveren.

#### *WE- energygame*

Een ander voorbeeld van een energiespel is de [We-Energy Game](#). Dit spel is ontwikkeld in een PhD onderzoek aan de universiteit ... en uitgebreid met een bordspel en een online game. De We-energie game is een serious game (een spel met een leerelement) waarin de discussie over de energietransitie opgang gebracht wordt. Daarnaast wordt bewustwording bij spelers gecreëert over de opgave die we hebben in de energietransitie. Het spel kan ingezet worden als werkvorm tijdens een bijeenkomst over de warmtetransitie in een buurt of gemeente. Spelers worden zich bewust van de energievraag in hun buurt of wijk en doen kennis op over de mogelijkheden en consequenties.

***Tip: wil je nog meer voorbeelden? Ga dan naar de website van '[Energieparticipatie.nl](#)'.***

### 3. Storymap

Een storymap beschrijft het traject naar een volledig aardgasvrije gemeente. Hierbij wordt vaak gebruik gemaakt van kaartmateriaal om dit visueel te maken. De kracht van een storymap is dat deze de mogelijkheid biedt een kaart te combineren met andere mediacontent. Op deze manier kunnen stakeholders op een interactieve manier kennis maken met de plannen. Een storymap kan altijd worden aangevuld als er nieuwe informatie is, hierdoor is hij altijd up to date.

#### Achtergrond

Storymaps zijn ooit bedacht om op een laagdrempelige manier een verhaal te vertellen. Er kan tekst, beeld, video en kaartmateriaal gedeeld worden op een digitale kaart. Een storymap is volledig webbased en kan hierdoor gemakkelijk gedeeld worden op sociale media of op een website. Je kunt hierdoor eenvoudig een transitievisie warmte of een wijkuitvoeringsplan delen met stakeholders. Een storymap is vaak overzichtelijk en visueel aantrekkelijk.

#### Doel

Een storymap neemt lezers mee door het verhaal en de logica die bijvoorbeeld beleidsmakers hebben doorlopen om te komen tot een transitievisie warmte. Het belangrijkste doel van een storymap is informeren, daarnaast draagt een storymap bij aan het creëren van bewustwording

#### Toepassing in de praktijk

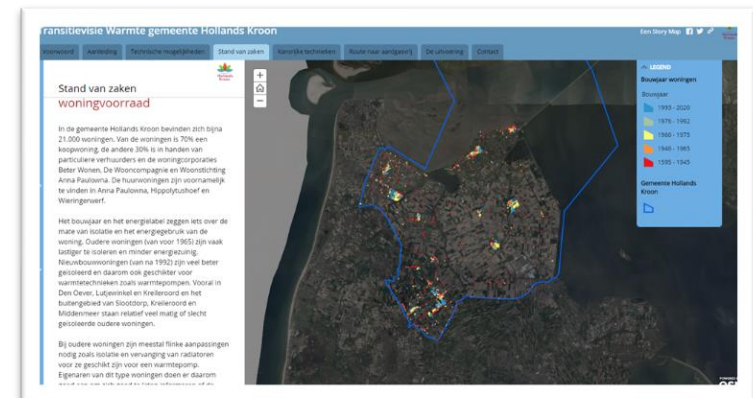
Bij het opmaken van een storymap is het belangrijk dat er een informatie duidelijke beschreven staat en dat de tool gebruiksvriendelijk is. Om zeker te zijn dat stakeholders de storymap ook kunnen vinden is goede communicatie en promotie van belang. Een storymap kan op verschillende manieren gepresenteerd worden. Hierbij enkele voorbeelden:

##### *TVW Hollands Kroon*

Deze storymap is ontwikkeld voor de Transitievisie Warmte voor de [gemeente Hollands Kroon](#). In deze storymap zie je de mix tussen tekst en kaartmateriaal. Zo kun je onder het kopje 'Route naar aardgasvrij' vinden hoe alle wijken en buurten zijn gedefinieerd, bijvoorbeeld als verkenningsbuurt of als uitdagingbuurt.

##### *Bronkhorst energieneutraal*

Een ander voorbeeld van een storymap is die van [Bronkhorst Energieneutraal](#). Deze storymap is gericht op het geven van informatie over energie en mobiliteit. Waarbij de focus ligt op de resultaten van de afgelopen jaren.



Figuur 1 Storymap TVW gemeente Hollands Kroon

## 4. Swipocratie

Swipocratie is een digitale participatie tool. Via deze tool kunnen inwoners op een laagdrempelige manier vragen beantwoorden, door simpelweg te 'vegen', ofwel *swipen*.

### Achtergrond

Swipocratie is bedacht vanuit *design thinking* methodiek en de *user centered design* principes. Tijdens de ontwikkeling is nagedacht hoe je de behoeftes van de gebruiker centraal stelt bij het aansnijden van complexe onderwerpen. Er is gekeken hoe iedereen op een laagdrempelige en toegankelijke manier kan meedenken. Dit stimuleert de interesse en het ondernemen van actie bij stakeholders in een complex onderwerp zoals de warmtetransitie.

### Doel

Het doel van swipocratie in de warmtetransitie is om stakeholders te betrekken, te informeren, te activeren en te interesseren in de warmtetransitie. Iedereen die toegang heeft tot internet kan meedoen.

### Vorm

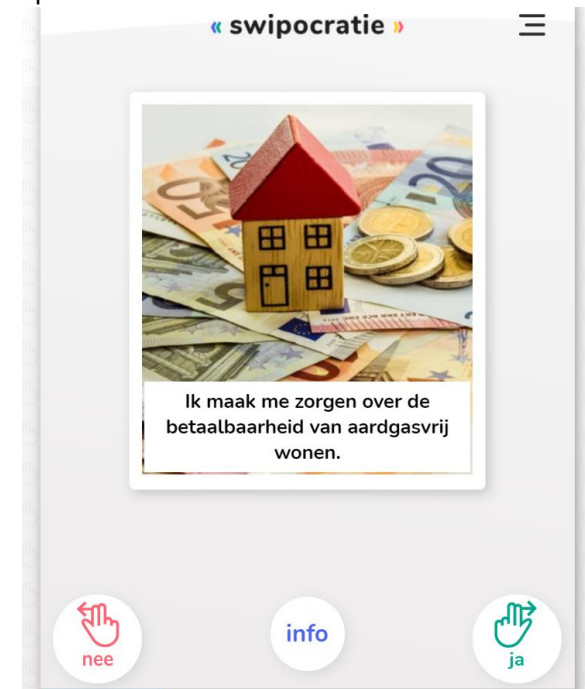
Het doorlopen van de vragen in swipocratie duurt 2 tot 10 minuten. Waarbij 30 vragen worden gesteld waarop deelnemers naar links of naar rechts kunnen swipen. Na de vragen is er een mogelijkheid om je mail achter te laten, je aan te melden voor een vervolg peiling of een bijeenkomst. Als gemeente heb je tussendoor de mogelijkheid om informatie te delen over bijvoorbeeld het aardgasvrij maken van je woning. Op deze manier draagt swipocratie bij aan het ophalen en delen van informatie.

### Toepassing in de praktijk

*Swipocratie Gemeente Meppel*

Een voorbeeld van Swipocratie is deze voor [de gemeente Meppel](#). Wil je de Swipocratie uitproberen klik dan op de link en toets bij de vraag over de postcode 'anders' aan. Dan blijven de uitkomsten van de Swipocratie van de gemeente Meppel ongedeerd.

**Tip: de uitkomsten van de Swipocratie geven alleen betrouwbare informatie bij een grote en diverse groep respondenten. Zichtbaarheid en goede promotie zijn daarom belangrijk.**



Figuur 2 Swipocratie gemeente Meppel

## 5. Participatieplatformen

Tijdens de coronaperiode is het aanbod van participatieplatformen, soms noodgedwongen, flink uitgebreid. We konden steeds minder fysiek ontmoeten, maar wilden toch onze inwoners bereiken. Ook nu corona op zijn eind loopt zijn er nog scala aan mogelijkheden om participatieplatformen in te zetten.

### Achtergrond

Een participatieplatform wordt vaak opgezet als een gemeente meer wil doen om stakeholders te betrekken, te laten meedenken of meebeslissen over beleidskeuzes of projecten. Een participatieplatform draagt bij om een diverse groep stakeholders te betrekken. Hierdoor bereik je als gemeente niet alleen de gebruikelijke bezoekers van een bewonersavond.. Een participatieplatform is een digitaal platform waar inwoners de mogelijkheid krijgen om informatie te vergaren, te leren, mee te denken, tips te geven en of mee te beslissen. Deze werkvorm wordt vaak ingezet met andere werkvormen om een zo optimaal mogelijk effect te krijgen. Denk hierbij aan sociale media, een inwonersavond een enquête of bijvoorbeeld een swipocratie.

### Doel

Het doel van een platform is vaak het ophalen en brengen van informatie over in dit geval de warmtetransitie. Met deze informatie is input voor beleidsplannen of uitvoeringsplannen. Ook kan deze informatie een start zijn voor bijvoorbeeld een fysieke bijeenkomst of een werkgroep.

### Voor en nadelen

Het opzetten van een participatieplatform is niet iets dat je zo even doet. Welke informatie je vraagt moet goed uitgedacht worden, maar ook hoe je deze informatie gaat verwerken en terugkoppelen. Want alleen het opzetten van een participatieplatform is niet genoeg. Net als alle andere werkvormen is het belangrijk dat dit onderdeel is van een geheel participatieplan. Voor het opzetten van een participatieplatform moet je de volgende aandachtspunten in de gaten houden:

- Kosten: naast het aanschaffen van de software moet je ook rekening houden met kosten voor de opzet en het beheer van het platform maar ook de communicatie en promotie van het platform;
- Borging intern: omdat een platform vaak opgezet wordt rondom meer dan één onderwerp of discipline is het van belang dat de interne borging van het platform goed geregeld is. Denk hierbij aan een kundige backoffice en genoeg capaciteit om alles te verwerken. Zo is de informatie accuraat en worden er geen onnodige dingen over het hoofd gezien.

### Toepassing in de praktijk

Participatieplatformen zijn er in allerlei soorten en maten. Je kunt hierbij denken aan een peiling, forum, ideeën-bus en kaartvisualisaties. Een platform wordt vaak ingericht in de huisstijl van de gemeente of organisatie. Hierbij enkele voorbeelden:



### STEM van Groningen

De [STEM van Groningen](#) is een 'Consul' platform van de gemeente Groningen. De gemeente wil bijvoorbeeld samen met de inwoners van Ten Boer een uitvoeringsagenda maken voor een eerder opgestelde visie.. Inwoners kunnen ideeën aandragen en hierop stemmen.

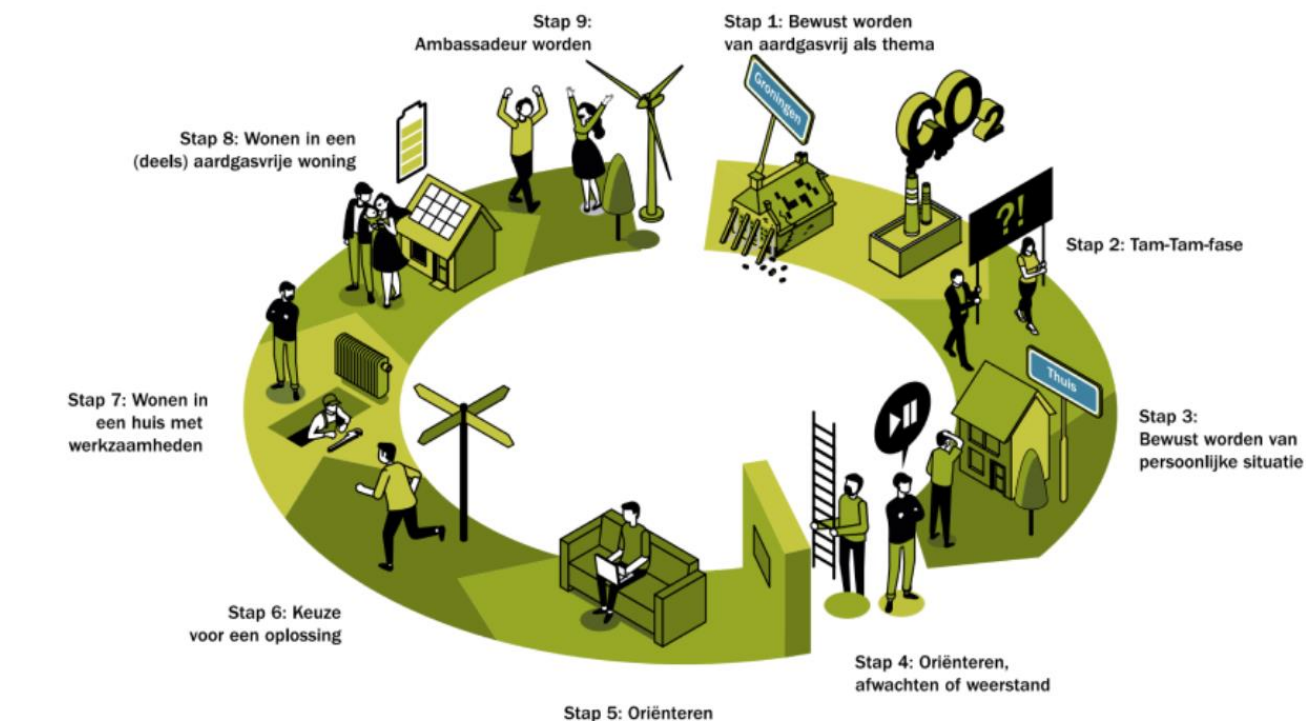
### In Beeld

[In Beeld](#) is een platform voor ruimtelijke vraagstukken zoals de warmtetransitie. Het platform verzameld informatie en reacties van bewoners. . Bekijk dit [filmpje](#) om een indruk te krijgen.

### Buurtwarmtewijzer

[De Buurtwarmtewijzer](#) is ontwikkeld door o.a. TNO voor de transitie naar aardgasvrije wijken. Achter dit platform zitten rekenmodellen gebaseerd op onder andere de gegevens uit de TVW. Stakeholders worden middels dit platform meegenomen in een aantal toekomstscenario's voor de buurt. De buurtwarmtewijzer is niet alleen een platform maar deze is onderdeel van een participatieaanpak. Deze aanpak legt informatie vast gedurende het hele proces, activeert tot meedenken en meedoen en komt via co-creatie tot een advies voor de buurt én een persoonlijk advies op adresniveau voor de beste warmteoplossing. Eind dit jaar zal dit platform beschikbaar zijn. Kijk voor meer informatie op de [website](#).

**Tip: wil je meer inspiratie opdoen? Kijk dan op de website: [lokale-democratie.nl](#)**



Bron: TNO

Figuur 3 Buurtwarmtewijzer TNO